

Весенняя регата Четвертьтонников 2017

В классах Крейсерская яхта Четвертьтонник, Крейсерская яхта 800 (Open 800)

г. Москва, Пироговский рукав Клязьминского вдхр,

26 – 29 мая (гоночные дни 27 - 28 мая) 2017 г.

ГОНОЧНАЯ ИНСТРУКЦИЯ

1 ПРАВИЛА

Соревнование проводится по правилам в смысле определения, содержащегося в Правилах Парусных Гонок (ППГ-17).

2 ОПОВЕЩЕНИЕ УЧАСТНИКОВ

Извещения участникам будут вывешены на доске официальных объявлений, расположенной в я\к «Орешка», и при необходимости размещены на сайте АФЧ www.25ft.org и на странице АФЧ в Facebook.

3 ИЗМЕНЕНИЯ ГОНОЧНОЙ ИНСТРУКЦИИ

Любое изменение гоночной инструкции будет вывешено до 10.00 дня, когда оно вступает в силу, за исключением изменений в расписании гонок, которые будут вывешены до 20.00 дня накануне вступления в силу.

4 СИГНАЛЫ, ПОДАВАЕМЫЕ НА БЕРЕГУ

4.1 Сигналы, подаваемые на берегу, будут подняты на главном судейском судне «Дракон Запада», стоящем у причала я\к «Орешка».

4.2 Флаг «L» с одним звуковым сигналом означает «На доске официальных объявлений вывешено новое извещение для участников».

5 РАСПИСАНИЕ ГОНОК

5.1 Гоночные дни — 27 и 28 мая 2017 г.

5.2 Планируемое количество гонок: 7 (семь).

5.3 По программе сигнал «Предупреждение» для первой гонки 27 мая будет дан в 12:30, 28 мая - в 11:00.

5.4 Для сообщения яхтам о том, что вскоре начнется гонка, по крайней мере за две минуты до сигнала «Предупреждение» будет показан оранжевый флаг, обозначающий стартовую линию, с одним звуковым сигналом.

5.5 27 мая никакой сигнал «Предупреждение» не будет дан после 17:30, 28 мая - после 16:15, за исключением повторного старта гонки, первый сигнал «Предупреждение» которой был дан вовремя.

6 ФЛАГИ КЛАССОВ

Флаги классов будут следующими:

Open 800	Логотип класса Open 800 - красные буквы на белом фоне
Четвертьтонник	Логотип класса Четвертьтонник белые буквы на красном фоне

7 ЗОНЫ ГОНОК

Гонки будут проводиться на акватории Пироговского рукава Клязьминского водохранилища.

8 ДИСТАНЦИИ

8.1 Схемы, представленные в Приложении № 1, демонстрируют дистанции, включая приблизительные углы между отрезками дистанции, порядок прохождения знаков и сторону, с которой следует оставлять каждый знак.

8.2 Типы дистанций:

№ дистанции	Флаги дистанции, будут подняты не позднее сигнала «Предупреждение»	Порядок прохождения знаков	Порядок прохождения знаков при флаге «S», поднятом одновременно с флагами дистанции
1.	«W» Приложение № 1, лист 1 Все знаки огибаются левым бортом.	Старт — 1 — 1a* — 2— 1 — 1a* — 2 — 1 — 1a* — 2— Финиш	Старт — 1 — 1a* — 2 — 1 — 1a* — 2 — Финиш

2.	«Т» Приложение № 1, лист 1 Все знаки огибаются левым бортом.	Старт — 1 — 2 — 3 — 1 — 3 — 1 — 3 — Финиш	Старт — 1 — 2 — 3 — 1 — 3 — Финиш
3.	«F» Приложение № 1, лист 2 Все знаки огибаются левым бортом.	Старт — 1 — 1a* — 2— 1 — 1a* — 2 — 1 — 1a* — Финиш	Старт — 1 — 1a* — 2 — 1 — 1a* — Финиш
4.	«Т+F» Приложение № 1, лист 2 Все знаки огибаются левым бортом.	Старт — 1 — 2 — 3 — 1 — 3 — 1 — Финиш	Старт — 1 — 2 — 3 — 1 — Финиш
5.	Ни один из флагов «W», «Т», «F» не поднят Приложение № 1, лист 2 Все знаки огибаются левым бортом.	Старт — 1 — 1a* — 2 — 1 — 1a* — 2 — Финиш	-----

* В случае, когда знак 1a используется, он устанавливается в районе знака 1 приблизительно на расстоянии 50 – 250 метров от знака 1. При отсутствии знака 1a вместо знаков (1 – 1a) следует огибать только знак 1.

9 ЗНАКИ

9.1 Знаками дистанции будут надувные буи желтого, красного, или белого цветов цилиндрической или треугольной формы. Номера на знаках (при их наличии) не должны приниматься во внимание.

9.2 Знак стартовой линии для всех дистанций и финишной линии дистанций 3, 4, 5— вежа с оранжевым флагом. Знак финишной линии дистанций 1 и 2 — вежа с синим флагом или вежа с оранжевым флагом.

10 РЕЗЕРВНЫЙ

11 СТАРТ

11.1 Старты будут даваться в соответствии с правилом 26. **Сигнал «Предупреждение» будет производиться за 3 (ТРИ) минуты до сигнала «Старт».**

11.2 **Порядок стартов** первой гонки указан в пункте 6 Гоночной инструкции и **может быть изменен для второй и последующих гонок.**

11.3 Стартовой линией является линия между шестом с оранжевым флагом на борту стартового судна ГК и стартовым знаком.

11.4 Яхты, для которых сигнал «Предупреждение» не был дан, должны находиться в стороне от района старта во время стартовой процедуры для других классов.

11.5 Яхта, стартовавшая позже, чем через 6 (шесть) минут после ее сигнала «Старт», считается как DNS без рассмотрения. Этим изменяется правило A4.

12 ИЗМЕНЕНИЕ СЛЕДУЮЩЕГО УЧАСТКА ДИСТАНЦИИ

12.1 Для изменения следующего участка дистанции гоночный комитет переместит знак или финишную линию настолько быстро, насколько это практически возможно.

13 ФИНИШ

13.1 Финишной линией дистанций 1 и 2 является линия между шестом с синим флагом на финишном судне ГК у правого конца линии и обращенной к дистанции стороной финишного знака с левого конца линии. Финишное судно ГК будет находиться в районе знака 1 и может быть выше или ниже, правее или левее его.

13.2 Финишной линией дистанций 3, 4, 5, является стартовая линия.

13.3 В случае сокращения дистанции после сигнала «Старт» финишной является линия между знаком, подлежащим огибанию, и древком с флагом «S» на борту судейского судна.

13.4 Флаги AP над A (альфа), поднятые на финишном судне ГК означают: «Гонки, старт которым еще не дан, отложены. Сегодня гонок больше не будет». Отсутствие иных сигналов на финишном судне ГК означает: «Планируется проведение следующей гонки, следуйте в район старта. Старт гонки будет дан после финиша последней яхты, и корректировки дистанции.»

14 СИСТЕМА НАКАЗАНИЙ

14.1 Правило 44.1 изменено таким образом, что «Наказание в два оборота» заменено на «Наказание в один оборот».

15 КОНТРОЛЬНОЕ ВРЕМЯ

15.1 Яхты, которые финишируют более, чем через 20 (двадцать) минут после финиша первой яхты своего класса, прошедшей дистанцию, будут считаться DNF без рассмотрения. Этим изменяются правила 35, A4 и A5.

16 ПРОТЕСТЫ И ТРЕБОВАНИЯ ИСПРАВИТЬ РЕЗУЛЬТАТ

16.1 Протестовые бланки можно получить на главном судейском судне, стоящем в гавани я\к «Орешка». Протесты и требования исправить результат или о повторном рассмотрении должны быть поданы на главное судейское судно в течение времени подачи протестов.

16.2 Для всех классов время подачи протестов заканчивается через 40 (сорок) минут после прихода главного судейского судна или финишного судна ГК в гавань я\к «Орешка» после финиша последней гонки дня (в зависимости от того, что произойдет позже).

16.3 Извещения будут вывешены в пределах 10 (десяти) минут после окончания времени подачи протестов для оповещения спортсменов о рассмотрениях, в которых они являются сторонами или свидетелями.

16.4 Несоответствие приблизительных углов между знаками дистанции схеме дистанции не является основанием для протеста яхты.

16.5 В последний гоночный день требование о повторном рассмотрении должно быть подано:

а) в течение времени подачи протестов, если сторона, требующая повторного рассмотрения, была проинформирована о решении накануне;

б) в пределах 30 минут после того, как сторона, требующая повторного рассмотрения, была проинформирована о решении в этот день.

Этим изменяется правило 66.

16.6 В последний гоночный день требование об исправлении результата, основанное на решении протестового комитета, должно быть подано в пределах 15 минут после того, как решение будет вывешено. Этим изменяется правило 62.2.

17 ПОДВЕДЕНИЕ РЕЗУЛЬТАТОВ

17.1 Будет применяться линейная система подсчета очков.

17.2 Должно быть проведено 2 (две) гонки, чтобы соревнование считалось состоявшимся.

17.3 Если будет проведено менее 5 (пяти) гонок, то очки яхты в соревновании будут равны сумме очков, набранных ею в гонках.

17.4 Если будет проведено от 5 до 7 гонок, то очки яхты в соревновании будут равны сумме очков, набранных ею в гонках, без худшего результата.

18 МЕРЫ БЕЗОПАСНОСТИ

Яхта, вышедшая из гонки, должна сообщить об этом гоночному комитету как можно скорее.

19 ЗАМЕНА ЧЛЕНА ЭКИПАЖА ИЛИ ОБОРУДОВАНИЯ

19.1 Замена спортсмена может быть произведена только с предварительного письменного разрешения гоночного комитета.

19.2 Замена поврежденного или утерянного оборудования может быть разрешена только с разрешения гоночного комитета. Обратиться с просьбой о замене яхта обязана при первой разумной возможности.

20 ПРОВЕРКА ОБОРУДОВАНИЯ И КОНТРОЛЬНЫЙ ОБМЕР

Яхта или ее оборудование могут быть в любое время проверены на соответствие правилам класса и требованиям гоночной инструкции. Мерителем гоночного комитета или инспектором оборудования гоночного комитета может быть дано указание яхте, находящейся на воде, немедленно следовать в определенное место для проверки.

21 ОГРАНИЧЕНИЯ ПО ПОДЪЕМУ ИЗ ВОДЫ

Килевые яхты запрещается поднимать из воды в течение регаты, за исключением случаев, когда имеется предварительное письменное разрешение гоночного комитета и в соответствии с условиями этого разрешения.

22 РАДИОСВЯЗЬ

Во время гонки, за исключением неотложных случаев, яхта не имеет права вести радиопередачи или принимать радиосигналы, недоступные всем яхтам. Это относится и к мобильным телефонам.

23 ПРИЗЫ

Призы — в соответствии с Положением о соревновании.

24 ОТКАЗ ОТ ОТВЕТСТВЕННОСТИ

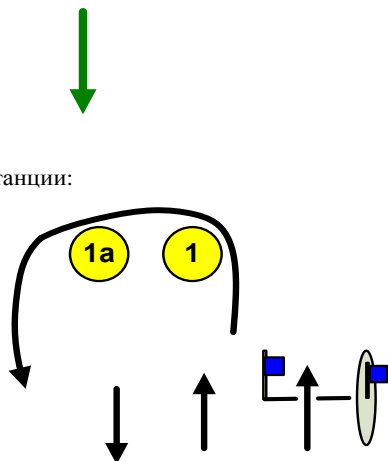
Спортсмены принимают участие в соревновании на свой страх и риск. См. Правило 4 «Решение участвовать в гонке». Проводящая организация не принимает на себя ответственность за материальный ущерб или случаи травм либо смерти, произошедшие в связи с соревнованием, или до него, или во время соревнования, или после него.

ПРИЛОЖЕНИЕ № 1 К ГОНОЧНОЙ ИНСТРУКЦИИ, ЛИСТ 1



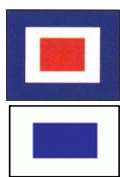
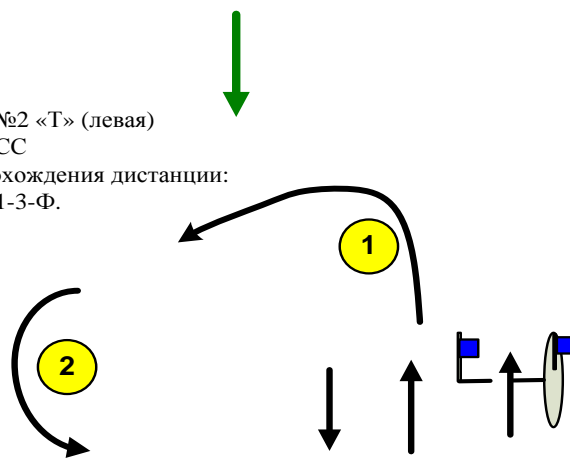
Дистанция №1 «W» (левая)
Флаг «W» МСС

Порядок прохождения дистанции:
С-1-1а-2-1-1а-2-1-1а-2-Ф
При отсутствии знака 1а
вместо 1-1а следует
огibtать только 1



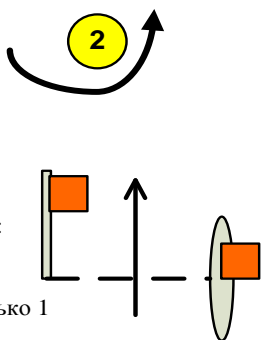
Дистанция №2 «Т» (левая)
Флаг «Т» МСС

Порядок прохождения дистанции:
С-1-2-3-1-3-1-3-Ф.



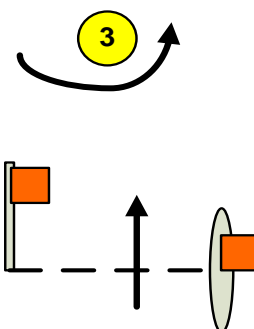
Дистанция №1 «W+S» (левая)
Флаги «W» и «S» МСС

Порядок прохождения дистанции:
С-1-1а-2-1-1а-2-Ф
При отсутствии знака 1а
вместо 1 – 1а следует
огibtать только 1



Дистанция №2 «Т+S» (левая)
Флаги «Т» и «S» МСС

Порядок прохождения дистанции:
С-1-2-3-1-3-Ф.



ПРИЛОЖЕНИЕ № 1 К ГОНОЧНОЙ ИНСТРУКЦИИ, ЛИСТ 2



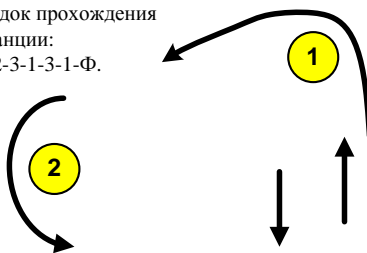
Дистанция №3 «F» (левая)
Флаг «F» МСС

Порядок прохождения дистанции:
С-1-1а-2-1-1а-2-1-1а-Ф
При отсутствии знака 1а
вместо 1-1а следует
огibtать только 1



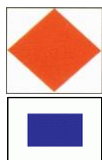
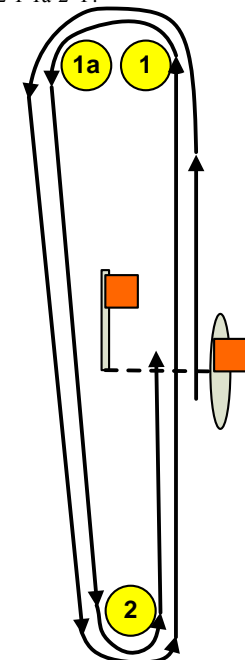
Дистанция №4 «Т+F»
(левая)
Флаги «Т» и «F» МСС

Порядок прохождения
дистанции:
С-1-2-3-1-3-1-Ф.



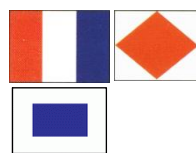
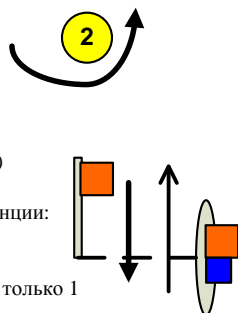
Дистанция № 5 при отсутствии
флагов «W» и «Т» (левая)

Порядок прохождения дистанции:
С-1-1а-2-1-1а-2-Ф.



Дистанция №3 «F+S» (левая)
Флаги «F» и «S» МСС

Порядок прохождения дистанции:
С-1-1а-2-1-1а-Ф
При отсутствии знака 1а
вместо 1-1а следует
огibtать только 1



Дистанция №4 «Т+F+S» (левая)

Флаги «Т» «F» и «S» МСС
Порядок прохождения
дистанции:
С-1-2-3-1-Ф.

