

Кубок Ассоциации флота Четвертьтонников 1-й этап 2026

В классах Крейсерская яхта Четвертьтонник (0380221811Л), Крейсерская яхта Конрад 25 (IOR<5,31) (0380141811Л), Микро (0380431811Л)
Московская область, Мытищинский р-н, д. Болтино, Пироговский рукав Клязьминского водохранилища, 5 -8 (гоночные дни 6 -7) июня 2026 г.

ГОНОЧНАЯ ИНСТРУКЦИЯ

Используемые сокращения:

ППГ	-	Международные правила парусных гонок 2025 –(ППГ–25)	[NP]	-	Нарушение этого пункта ГИ не является основанием для протеста яхты. Этим изменяется ППГ 60.1 (а)
ГИ	-	Гоночная инструкция	ГК	-	Гоночный комитет
ПоС	-	Положение о соревновании	ПК	-	Протестовый комитет
ГСС	-	Главное судейское судно	ПО	-	Проводящая организация

1 ПРАВИЛА

Соревнования по парусному спорту проводятся по правилам, как определено в Правилах парусных гонок (ППГ-25).

2 ОПОВЕЩЕНИЕ УЧАСТНИКОВ

Извещения участникам будут опубликованы в телеграмм-канале АФЧ t.me/qt_rus и, при необходимости, размещены на сайте АФЧ www.25ft.org, а так же будут дублироваться на ГСС.

3 ИЗМЕНЕНИЯ ГОНОЧНОЙ ИНСТРУКЦИИ

Любое изменение гоночной инструкции будет опубликовано до 10:30 дня, когда оно вступает в силу, за исключением изменений в расписании гонок, которые будут опубликованы до 20:00 дня накануне вступления в силу.

4 СИГНАЛЫ, ПОДАВАЕМЫЕ НА БЕРЕГУ

4.1 Сигналы, подаваемые на берегу, будут подняты на ГСС, стоящем у причала я/к «Ореховая бухта».

4.2 Флаг «L» с одним звуковым сигналом означает «Опубликовано новое извещение для участников».

5 РАСПИСАНИЕ ГОНОК

5.1 Гоночные дни 6 - 7 июня 2026.

5.2 Планируемое количество гонок: 8 (восемь).

5.3 По программе сигнал «Предупреждение» для первой гонки 6 июня планируется в 12:00, 7 июня - в 11:00.

5.4 Для сообщения яхтам о том, что вскоре начнется гонка, по крайней мере за 1 (ОДНУ) минуту до сигнала «Предупреждение» будет показан оранжевый флаг, обозначающий стартовую линию, с одним звуковым сигналом.

5.5 6 июня никакой сигнал «Предупреждение» не будет дан после 17:00, 7 июня - после 16:00, за исключением повторного старта гонки, первый сигнал «Предупреждение» которой был дан вовремя.

6 ФЛАГИ СТАРТОВЫХ ГРУПП

Флаги стартовых групп (классов) будут следующими:

1	Четвертьтонник	Логотип класса Четвертьтонник белые буквы на красном фоне
2	Конрад 25 (IOR<5,31)	Флаг МСС «О» Ouebec (желтый флаг)
3	Микро	Флаг класса Микро или Флаг МСС «О» (флаг из желтого и красного треугольных

7 ЗОНЫ ГОНОК

Гонки будут проводиться на акватории Пироговского рукава Клязьминского водохранилища.

8 ДИСТАНЦИИ

8.1 Схемы, представленные в Приложении № 1, демонстрируют дистанции, включая приблизительные углы между отрезками дистанции, порядок прохождения знаков и сторону, с которой следует оставлять каждый знак.

9 ЗНАКИ

9.1 Знаками дистанции будут надувные буи желтого, красного, оранжевого цветов.

9.2 Для «Дистанции №№5-6» дополнительно знаками №2 будут фарватерные буи **белого** или **красного** цвета.

9.3 Знак стартовой линии и финишной линии для всех дистанций — надувной красный знак.

10 РЕЗЕРВНЫЙ

11 СТАРТ

11.1 Старты будут даваться в соответствии с правилом 26. Сигнал «Предупреждение» будет производиться за **5 (ПЯТЬ)** минут до сигнала «Старт», Сигнал «Подготовительный» будет производиться за **4 (ЧЕТЫРЕ)** минуты до сигнала «Старт».

11.2 Порядок стартов указан в пункте 6 Гоночной инструкции и может быть изменен. Стартовые группы могут быть **объединены**. При **объединении стартовых групп** в момент сигнала «Предупреждение» будут **подняты флаги всех стартовых групп (классов)**.

11.3 Стартовой линией является линия между шестом с оранжевым флагом на борту стартового судна ГК и стартовым знаком.

11.4 Яхты, для которых сигнал «Предупреждение» не был дан, должны находиться в стороне от района старта во время стартовой процедуры для других классов.

11.5 Яхта, стартовавшая позже, чем через 5 (пять) минут после ее сигнала «Старт», считается как DNS без рассмотрения. Этим изменяется правило А4.

12 ИЗМЕНЕНИЕ СЛЕДУЮЩЕГО УЧАСТКА ДИСТАНЦИИ

12.1 Для изменения следующего участка дистанции гоночный комитет переместит знак или финишную линию настолько быстро, насколько это практически возможно.

13 ФИНИШ

13.1 Финишной линией дистанции 1 является линия между шестом с синим флагом на финишном судне ГК и обращенной к дистанции стороной финишного знака. Финишное судно ГК будет находиться в районе знака 1 и может быть выше или ниже,

правее или левее него.

13.2 Финишной линией дистанций №№ 2-6 является линия между шестом с синим флагом на финишном судне ГК и обращенной к дистанции стороной финишного знака. Финишное судно ГК будет находиться приблизительно в районе старта.

13.3 В случае сокращения дистанции после сигнала «Старт» финишной является линия между знаком, подлежащим огибанию, и древком с флагом «S» на борту судейского судна.

13.4 Флаги AP над A (альфа), поднятые на финишном судне ГК, означают: «Гонки, старт которым еще не дан, отложены. Сегодня гонок больше не будет». Отсутствие иных сигналов на финишном судне ГК означает: «Планируется проведение следующей гонки, следуйте в район старта. Старт гонки будет дан после финиша последней яхты и корректировки дистанции».

14 СИСТЕМА НАКАЗАНИЙ

14.1 Правило 44.1 изменено таким образом, что «Наказание в два оборота» заменено на «Наказание в один оборот».

15 КОНТРОЛЬНОЕ ВРЕМЯ

15.1 Яхты, которые финишируют более чем через 30 минут после финиша первой яхты своего класса, прошедшей дистанцию, будут считаться DNF без рассмотрения. Этим изменяются правила 35, A4 и A5.

16 ПРОТЕСТЫ И ТРЕБОВАНИЯ ИСПРАВИТЬ РЕЗУЛЬТАТ

16.1 Протесты и требования исправить результат или о повторном рассмотрении должны быть поданы на главное судейское судно или отправлены на адрес qt25@inbox.ru в течение времени подачи протестов.

16.2 Для всех классов время подачи протестов заканчивается через 1 (один) час после финиша последней яхты в последней гонке дня.

16.3 Извещения будут опубликованы в пределах 20 (двадцати) минут после окончания времени подачи протестов для оповещения спортсменов о рассмотрении, в которых они являются сторонами или свидетелями.

16.4 Несоответствие приблизительных углов между знаками дистанции схеме дистанции не является основанием для протеста яхты.

16.5 В последний гоночный день требование об исправлении результата, основанное на решении ПК, должно быть подано в пределах 15 минут после того, как решение будет опубликовано. Этим изменяется правило 61.2.

17 ПОДВЕДЕНИЕ РЕЗУЛЬТАТОВ

В соответствии с п.8 Регламента Соревнования.

18 МЕРЫ БЕЗОПАСНОСТИ

Яхта, вышедшая из гонки, должна сообщить об этом ГК как можно скорее.

19 ЗАМЕНА ЧЛЕНА ЭКИПАЖА ИЛИ ОБОРУДОВАНИЯ

19.1 Замена спортсмена может быть произведена только с предварительного письменного разрешения ГК.

19.2 Замена поврежденного или утерянного оборудования может быть разрешена только с разрешения ГК. Обратиться с просьбой о замене яхта обязана при первой разумной возможности.

20 ПРОВЕРКА ОБОРУДОВАНИЯ И КОНТРОЛЬНЫЙ ОБМЕР

20.1 Яхта или ее оборудование могут быть в любое время проверены на соответствие правилам класса и требованиям ГИ. Мерителем ГК или инспектором оборудования гоночного комитета может быть дано указание яхте, находящейся на воде, немедленно следовать в определенное место для проверки.

21 ОГРАНИЧЕНИЯ ПО ПОДЪЕМУ ИЗ ВОДЫ

Килевые яхты запрещается поднимать из воды в течение регаты, за исключением случаев, когда имеется предварительное письменное разрешение ГК и в соответствии с условиями этого разрешения.

22 РАДИОСВЯЗЬ

Во время гонки, за исключением неотложных случаев, яхта не имеет права вести радиопередачи или принимать радиосигналы, недоступные всем яхтам. Это относится и к мобильным телефонам.

23 ПРИЗЫ

Призы — в соответствии с Положением о соревновании.

24 ОТКАЗ ОТ ОТВЕТСТВЕННОСТИ

Спортсмены принимают участие в соревновании на свой страх и риск. См. Правило 3 «Решение участвовать в гонке». Проводящая организация не принимает на себя ответственность за материальный ущерб или случаи травм либо смерти, произошедшие в связи с соревнованием, или до него, или во время соревнования, или после него.

ПРИЛОЖЕНИЕ № 1 К ГОНОЧНОЙ ИНСТРУКЦИИ, ЛИСТ 1



Дистанция №3 (Флаг МСС «W»)
Дистанция левая

Порядок прохождения дистанции:

Старт – 1 – 2 – 3s/3p –

1 – 2 – 3s/3p – Финиш

Два с половиной круга



При поднятом дополнительно флаге МСС «3»

порядок прохождения:

Старт – 1 – 2 – 3s/3p –

1 – 2 – 3s/3p –

1 – 2 – 3s/3p – Финиш

Три с половиной круга



При поднятом дополнительно флаге МСС «1»

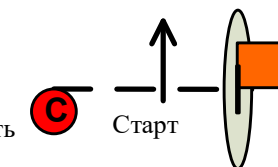
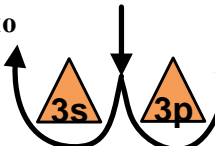
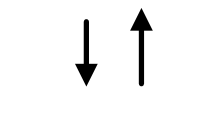
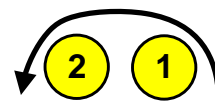
порядок прохождения:

Старт – 1 – 2 – 3s/3p –

Финиш

Полтора круга

Финишное судно ГК будет находиться в районе знака 1 и может быть выше или ниже, правее или левее его.



При отсутствии одного из знаков ворот следует огибать оставшийся левым бортом

Дистанция №1 (без флага дистанции)

Дистанция левая

Порядок прохождения дистанции:

Старт – 1 – 2 – 3s/3p – 1 – 2 – 3s/3p – Финиш

Два круга



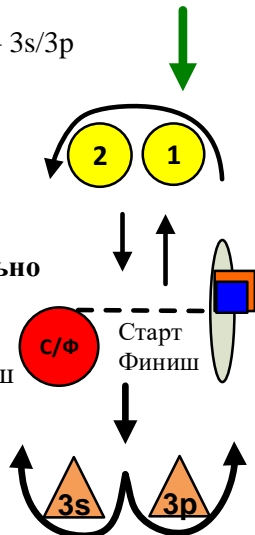
При поднятом дополнительно флаге МСС «3»

порядок прохождения:

Старт – 1 – 2 – 3s/3p – 1 – 2 – 3s/3p

– 1 – 2 – 3s/3p – Финиш

Три круга



При поднятом дополнительно флаге МСС «1»

порядок прохождения:

Старт – 1 – 2 – 3s/3p – Финиш

Один круг

При отсутствии одного из знаков ворот следует огибать оставшийся левым бортом



Дистанция №4

(Флаги МСС «Т+F»)

Дистанция левая

Порядок прохождения дистанции:

Старт – 1 – 2 – 3 – 1 – Финиш

Треугольник и петля



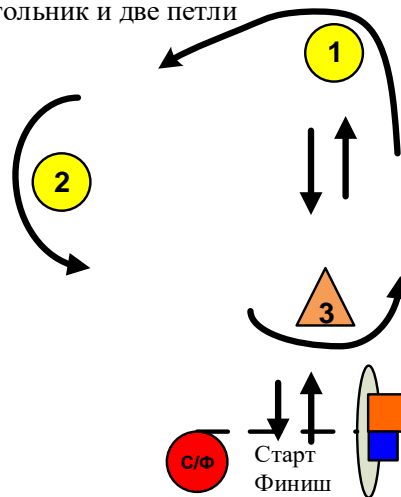
При поднятом дополнительно флаге МСС «3»

порядок прохождения:

Старт – 1 – 2 – 3 – 1 – 3 – 1

– Финиш

Треугольник и две петли



Дистанция №2 (Флаг МСС «F»)

Дистанция левая

Порядок прохождения дистанции:

Старт – 1 – 2 – 3s/3p – 1 – 2 – Финиш

Два круга



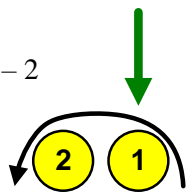
При поднятом дополнительно флаге МСС «3»

порядок прохождения:

Старт – 1 – 2 – 3s/3p – 1 – 2

– 3s/3p – 1 – 2 – Финиш

Три круга



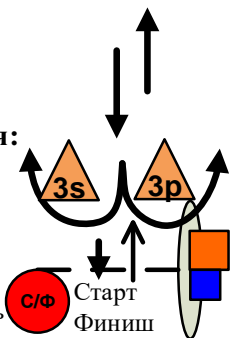
При поднятом дополнительно флаге МСС «1»

порядок прохождения:

Старт – 1 – 2 – Финиш

Один круг

При отсутствии одного из знаков ворот следует огибать оставшийся левым бортом



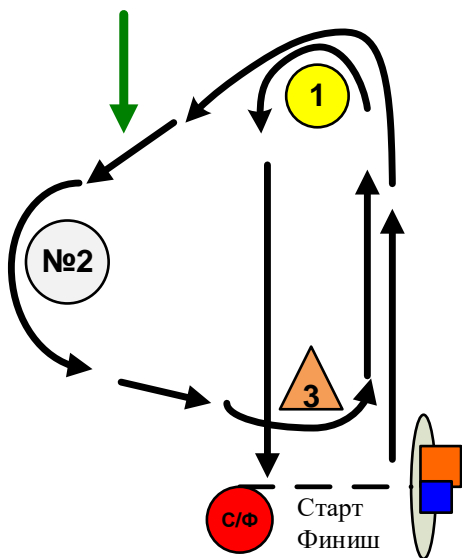


Дистанция № 5
Флаги МСС «Т», «F» и красный флаг

Дистанция левая

Порядок прохождения дистанции:

Старт – 1 – 2 – 3 – 1 – Финиш



Знаки №№ 1,3 – надувные буи
желтого или оранжевого цвета

Знак №2 - бакен фарватера:

При поднятом флаге МСС «1» -
красный бакен П4 на Осташковском плесе

При поднятом флаге МСС «2» -
белый бакен П3 между пристанью «Чиверёво» и пристанью «Троицкое»

При поднятом флаге МСС «3» -
белый бакен 26 между пристанью «Троицкое» и «Новоалександровским заливом»

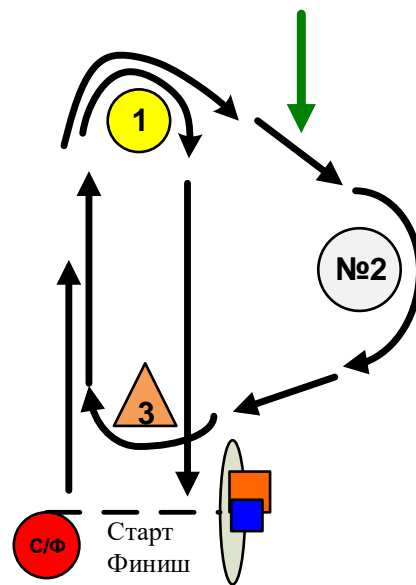


Дистанция № 6
Флаги МСС «Т», «F» и зеленый флаг

Дистанция ПРАВАЯ

Порядок прохождения дистанции:

Старт – 1 – 2 – 3 – 1 – Финиш



ПРИЛОЖЕНИЕ № 2 К ГОНОЧНОЙ ИНСТРУКЦИИ

Расположение фарватерных бакенов для дистанций №№ 5-6

